

PUBLICATIONS

SÉLECTION DE PUBLICATIONS



Publication : AMC LE MONITEUR ARCHITECTURE

N°114 MARS 2001

Année : 2001

Références : PISCINE TISSOT À BORDEAUX

MUSÉE FABRE À MONTPELLIER

DETAILS GRANDS OUVRANTS

PISCINE TISSOT

BORDEAUX

MAÎTRISE D'OUVRAGE VILLE

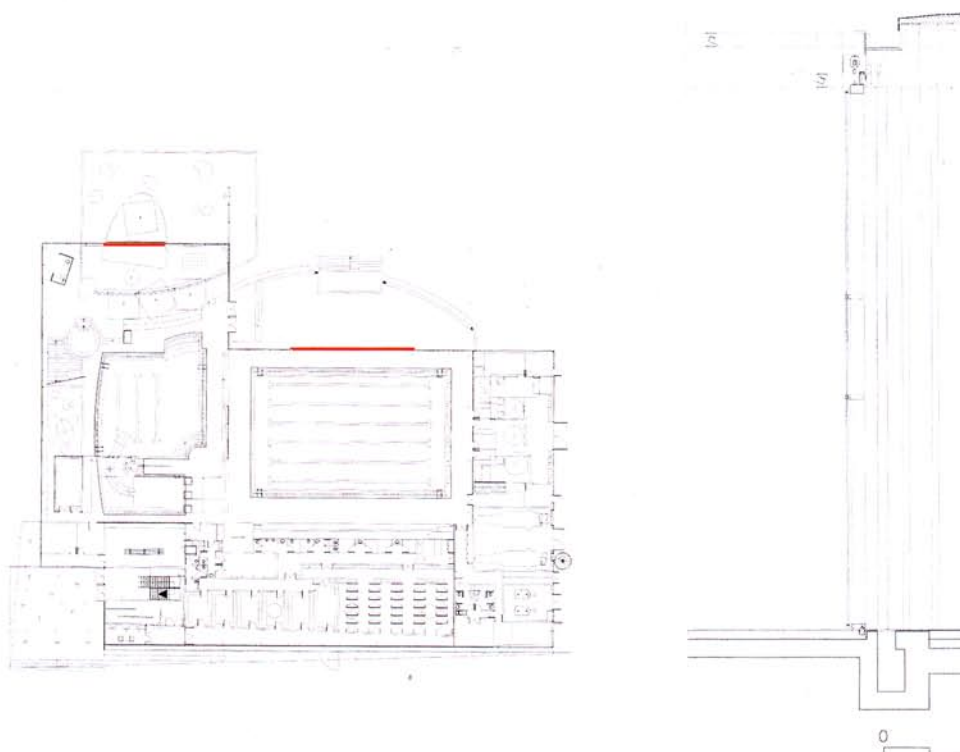
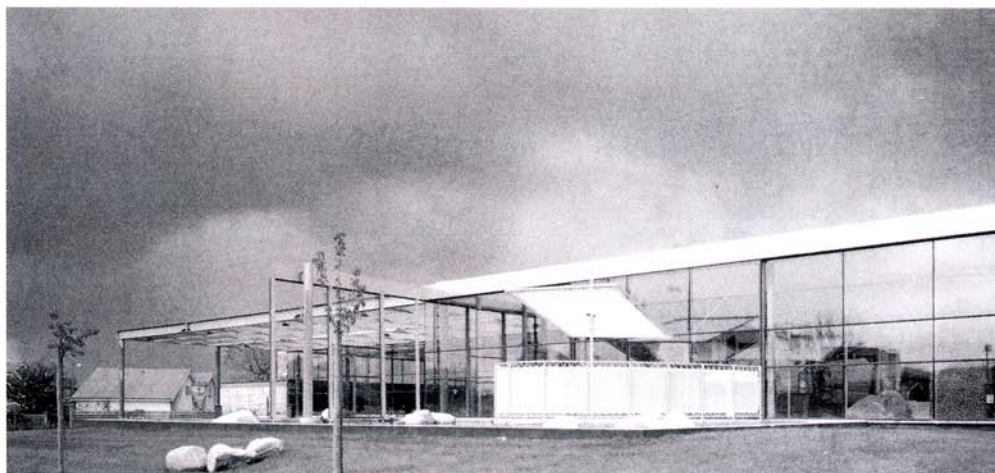
DE BORDEAUX

MAÎTRISE D'ŒUVRE **CHRISTIAN BRAS** (†),
OLIVIER BROCHET, **EMMANUEL LAJUS**
ET **CHRISTINE PUEYO**

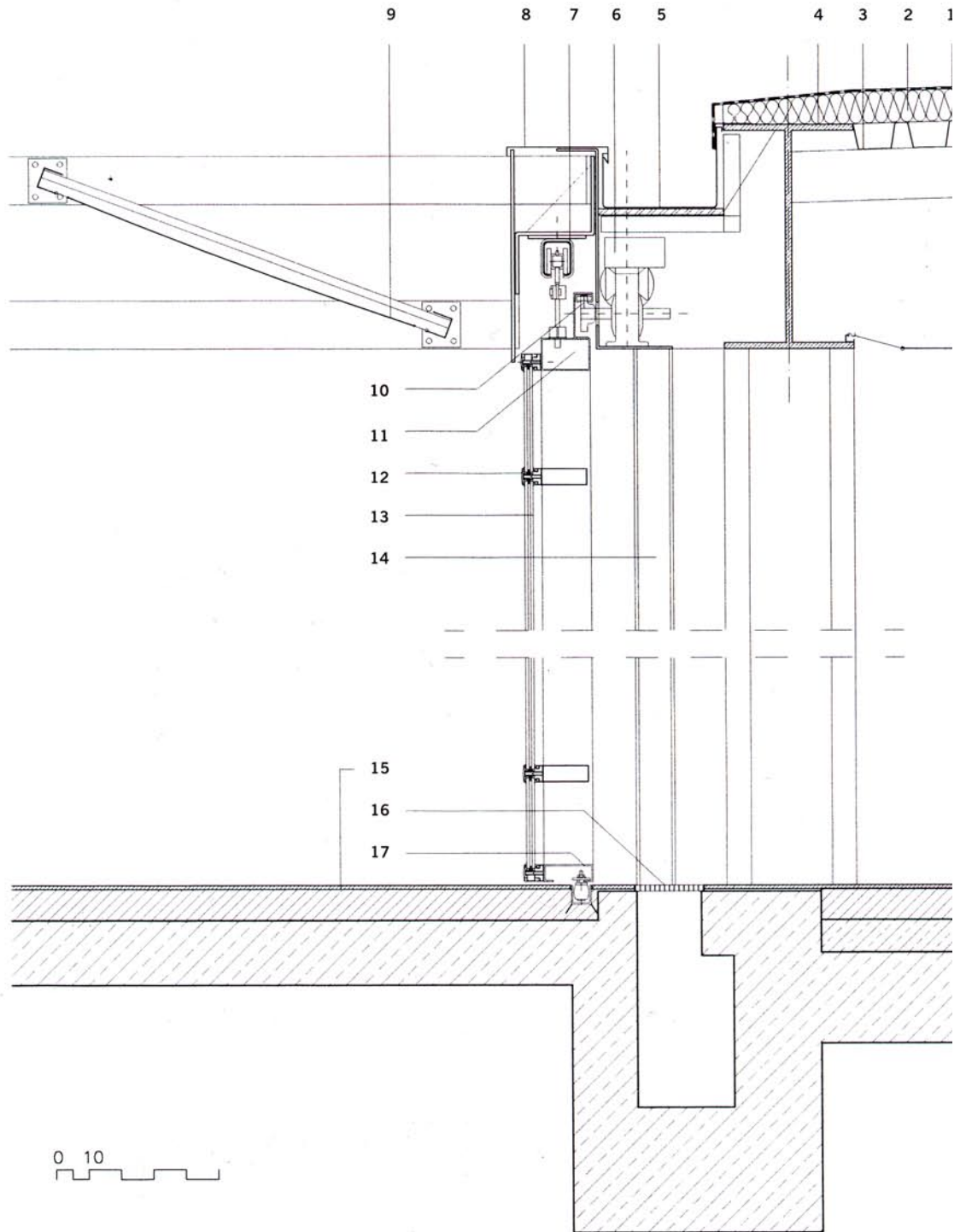
A l'image de la plupart des piscines récemment construites, la nouvelle piscine municipale Tissot, à Bordeaux, répond à un programme qui allie à un bassin traditionnel et sportif, un bassin ludique et une zone pour les plus petits avec quelques espaces réservés à la détente.

Alors que les locaux techniques sont logés en sous-sol, les espaces d'accueil, les vestiaires et les douches sont regroupés en façade nord sur la rue, derrière la transparence d'un long claustra d'iroko. Les différents bassins se côtoient sous le simple espace en L d'une halle dont la volumétrie élémentaire est cadrée par une structure d'acier galvanisé et prolongée à l'extérieur d'un pare-soleil de toiles tendues. Une toile que l'on retrouve en intérieur, en faux plafond, pour la correction acoustique. La succession des bassins affleurant, l'absence de cloisonnement et l'unité de hauteur de la halle génèrent une grande fluidité d'espace que renforce la luminosité offerte par des façades vitrées toute hauteur et qui rend presque immatérielles les limites de la piscine.

Au sud les bassins s'ouvrent sur la nature par l'effacement de pans entiers de la façade, sur une largeur de 15 m; face au grand bassin, des panneaux vitrés coulissants hauts de 6 m et larges de 7,5 m sont constitués de profils mur-rideau à vitrage affleurant, rigidifiés par un cadre en tube d'acier; ils sont suspendus à un rail dissimulé sous l'acrotère et fixé à la structure de la toiture; motorisés, ils sont guidés en partie basse par un rail discrètement encastré dans la surface continue du carrelage au sol. Rien ne semble démarquer ces ouvrants, pas même la faible surépaisseur des profils. Un vitrage à faible émissivité permet de contrôler le rayonnement solaire tout en conservant une transparence maximum.



- 1- étanchéité multicouche
- 2- isolant thermique
- 3- bac acier auto-portant
- 4- structure acier galvanisé
- 5- chenaux
- 6- moteur
- 7- rail de suspension
- 8- tôle d'aluminium
- 9- pare-soleil toile
- 10- rail de motorisation
- 11- tube acier galvanisé laqué
- 12- profil aluminium laqué
- 13- double vitrage
- 14- IPE 140 mm
- 15- carrelage
- 16- caillebotis
- 17- rail de guidage



Musée Fabre de Montpellier



C'est l'équipe Brochet, Lajus, Pueyo de Bordeaux associée à Emmanuel Nebout de Montpellier qui vient d'être déclarée lauréate du concours pour l'extension et la restructuration du musée Fabre de Montpellier.

Le projet portait sur le réaménagement des 4 000 m² devenus vacants depuis le transfert de la bibliothèque vers le bâtiment de Chemetov et Huidobro dans le quartier d'Antigone, et sur une extension

d'environ 4 000 m² obtenue par creusement des cours et adjonction d'un nouveau bâtiment à l'édifice construit en 1825. Il est prévu que les travaux débutent fin 2002 pour une réouverture du musée en 2006.