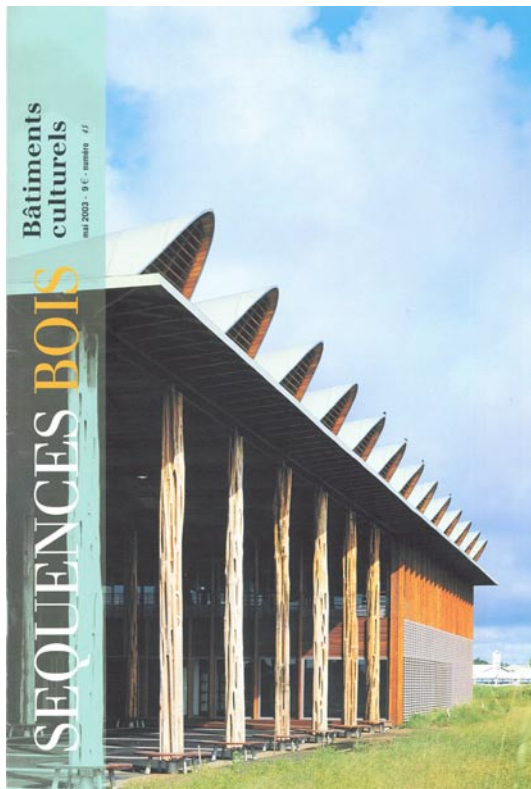


PUBLICATIONS

SÉLECTION DE PUBLICATIONS



Publication : Séquence Bois - N°45

Année : 2003

Références : MÉDIATHÈQUE DE KOUROU



∞
RÉALISATIONS

Les ondulations de la toiture ventilée vues du hall d'entrée.

Médiathèque en Guyane

■ La médiathèque et la maison des associations de Kourou s'ouvrent sur un grand parvis couvert, à l'allure d'agora tropicale. L'ensemble des éléments du programme se cale sous une large couverture unitaire en bois dont la morphologie est adaptée au climat chaud et humide, traversée par une brise constante qui rafraîchit.

VENTILATION NATURELLE

La réunion sous un même toit d'une médiathèque et d'une maison des associations crée le premier équipement culturel de Kourou destiné à esquisser un centre urbain pour une agglomération, au tissu lâche et anarchique, construite autour du vieux bourg au rythme des programmes immobiliers. Le bâtiment s'installe au bord du lac, en plein cœur de la ville. La population, caractérisée par une extrême jeunesse et un métissage foisonnant, avait besoin d'un lieu propre à accueillir son énergie et sa vie remuante. L'équipement

offre de vastes espaces intérieurs et un grand parvis capables d'appropriations variées, au gré de l'imagination de la vie associative. L'architecture s'affirme par une modernité, délibérément inscrite dans le contexte guyanais. Le choix des matériaux et le jeu avec le vent y participent fortement.

Profiter des alizés pour rafraîchir les ambiances intérieures était un des concepts de départ. La couverture se décolle de la charpente pour ménager de grandes ouïes orientées face au vent ; l'air est ainsi capté à l'est, au vent dominant,



SÉQUENCES BOIS, n° 45 mai 2003

Des troncs sculpturaux carrellent l'espace du parvis.



◀ Les salles s'ouvrent sur des coursives abritées.

▶ Silhouette mouvementée du bâtiment, ponctuée des prises d'air de la ventilation naturelle.



Ⓐ En prolongement du parvis, une façade en clins d'angélique.

et ressort avec quelques calories en plus, " sous le vent ". Ce dispositif balaye les superstructures des grandes nefs, constamment ventilées. En façade, les murs sont ajourés. Des clins non jointifs en angélique, appelé aussi teck de Guyane, servent de parement intérieur ; ils sont doublés de lames inclinables en aluminium qui assurent la régulation du passage de l'air. Le profil des clins a été dessiné pour ce projet dans le but d'éviter les infiltrations d'eau de ruissellement tout en conservant une bonne porosité à l'air. L'ossature des parois est constituée de potelets d'angélique, fixés tous les 90 cm. La trame régulière de la façade a facilité la standardisation de la double couche des matériaux de remplissage.

BOIS MASSIF ET BOIS DÉRIVÉS

Les poteaux du parvis sont des troncs de minencouart, séchés et écorcés. Ces arbres indigènes, choisis sur pied dans la forêt tropicale, se dressent sur la hauteur du bâtiment avec une section constante. Leurs troncs ont la particularité d'être vidés de leur matière ligneuse de cœur, pour ne conserver en périphérie qu'un entrelacs de lianes croisées, très résistantes. Cette essence surprenante n'avait auparavant connu aucun usage local. La charpente horizontale en lamellé-collé est importée de métropole car cette fabrication est inexistante sur place. Elle est en Douglas purgé d'aubier et supporte les voûtes dont le galbe décroissant est réalisé au moyen de chevrons en lamibois découpés par commande numérique. La couverture est une simple étanchéité posée à même le voligeage constitué de planches jointives en gonfolo, principale essence de charpente utilisée en Guyane.

Cette réalisation est le fruit d'un long travail de persuasion locale. Malgré le potentiel économique que représente le bois, ce matériau reste connoté dans le registre des cabanes vernaculaires. La construction de la médiathèque correspond donc à une volonté de développement de la filière bois en Guyane, territoire doté de nombreuses essences dont l'utilisation dans la construction est particulièrement adaptée aux conditions climatiques tropicales. ■

Architectes : Brochet/Lajus/Pueyo (55) / Maître d'ouvrage : Conseil général de Guyane / BET bois : Bernard Batut-5B (82) / Charpente bois : CBCI (Guyane) / Charpente lamellé-collé : Cosylva (75) / Réalisation : 2001 / Lieu : Kourou (Guyane) / Photos : H. Abbadie.





1

MISE EN ŒUVRE

Une toiture ventilée

MÉDIATHÈQUE EN GUYANE

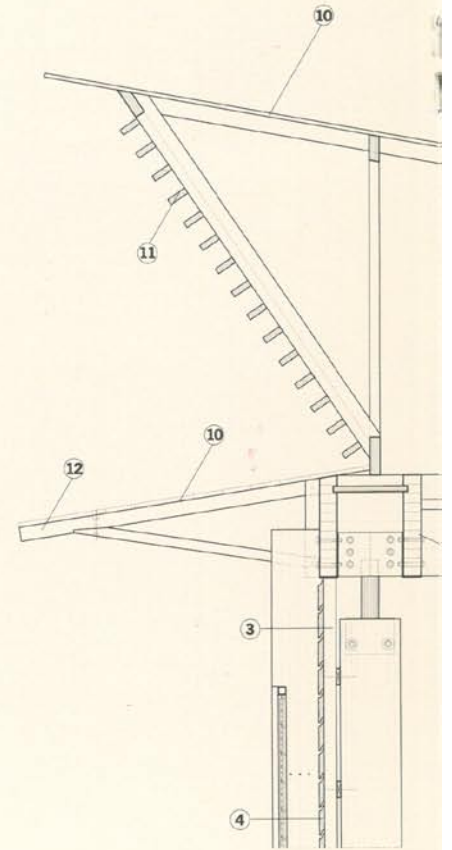
La couverture de cet équipement, dont les ondes régulières captent la brise constante, est fixée sur un réseau de poutres moisantes régulièrement tramé. La charpente couvre la totalité de l'équipement constitué de deux bâtiments à R+1 et d'un parvis abrité. Elle repose sur les poteaux carrés des deux bâtiments, encastrés en pied par des ferrures scellées dans les dalles en béton. Au niveau du parvis, la charpente prend appui sur des poteaux pendulaires constitués de troncs écorcés ; elle est alors stabilisée par les deux bâtiments à R+1.

Le vide ménagé entre les poutres doubles de Douglas lamellé-collé permet l'installation des chéneaux en partie haute et le passage des fluides en sous-face. Les chevrons courbes qui constituent les ondes ventilantes sont fixés sur le réseau de poutres. L'ouvrage est rigidifié par le platelage de couverture constitué de planches de gonfolo. Les ouvertures ménagées en couverture sont partiellement obturées par des lames de bois inclinées, non jointives et doublées d'un grillage à maille fine qui évite l'intrusion des oiseaux.

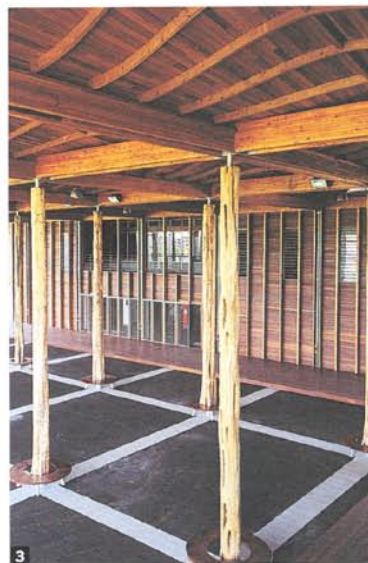
1 Coupe longitudinale sur la médiathèque.

2 Les façades ventilées présentent un double parement ajouré, à lames orientables sur l'extérieur.

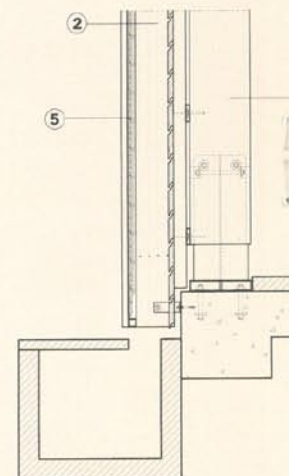
3 La structure associe des bois massifs locaux au lamellé-collé de Douglas.

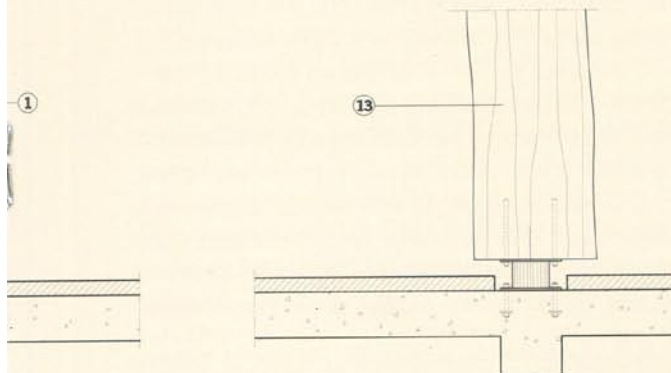
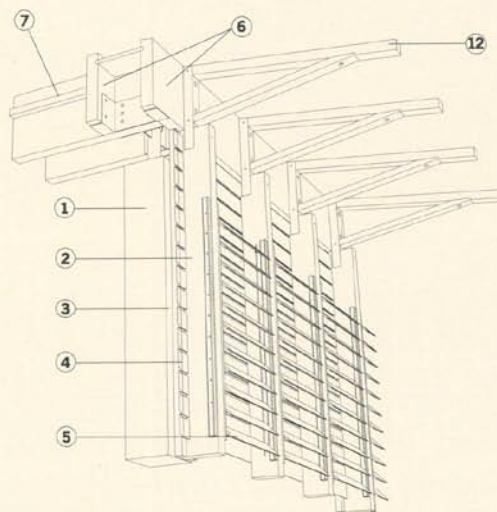
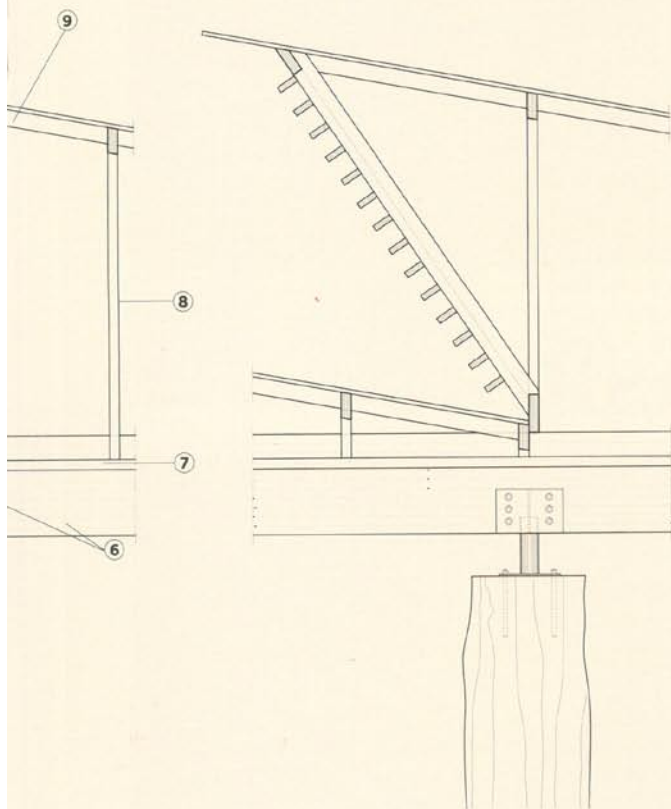
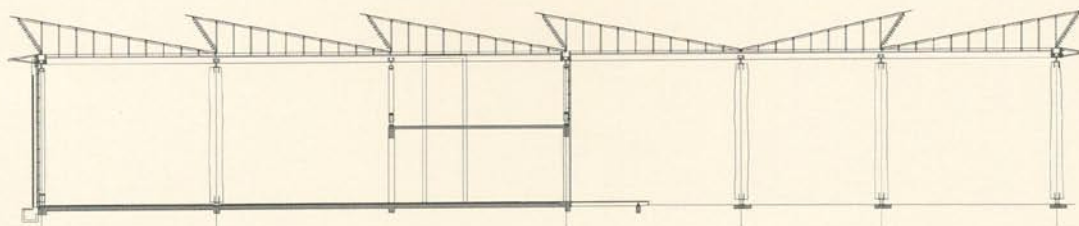


2



3





La structure et les éléments de ventilation.

- 1** Poteau de 500 x 500 mm en lamellé-collé de Douglas, lamelles de 50 mm.
- 2** Poteau de façade de 88 x 270 mm en lamellé-collé de Douglas, lamelles de 45 mm.
- 3** Lambourde de 50 x 50 mm collée et clouée sur le poteau de façade.
- 4** Lame de bardage en gonfolo de 27 x 147 mm posée à claire voie.
- 5** Brise-soleil en aluminium laqué à lames orientables.
- 6** Sommier de 88 x 495 mm en lamellé-collé de Douglas, lamelles de 45mm.
- 7** Lambourde de 45 x 45 mm collée et clouée sur sommier.
- 8** Chevrons en lamibois (LVL) à plis croisés de 51 mm d'épaisseur.
- 9** Panne de faitage en gonfolo de 60 x 80 mm.
- 10** Voligeage de 21 mm réalisé en gonfolo.
- 11** Ventelle de 50 x 100 mm en gonfolo.
- 12** Console d'auvent assemblée par tenon et mortaise en gonfolo.
- 13** Poteau de Ø 50 cm environ, tronc de minencouart.